



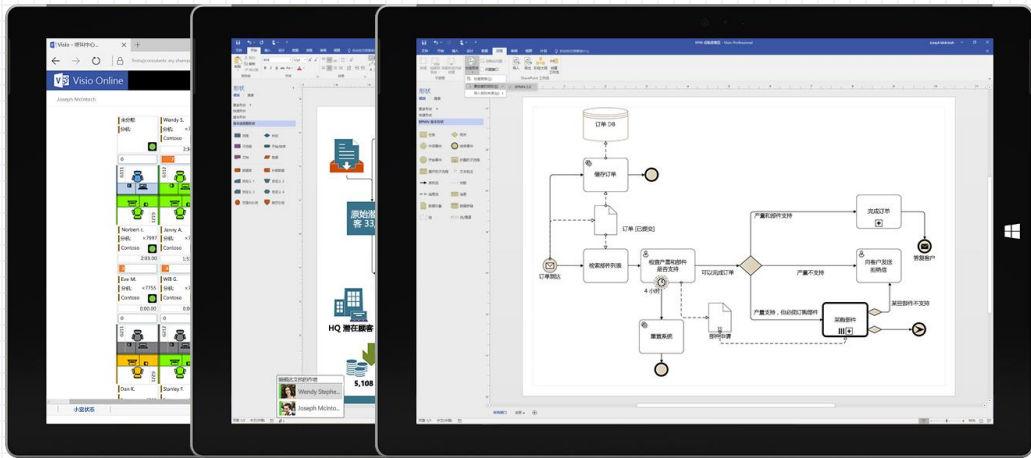


# Visio应用概述

3

Visio能做什么？

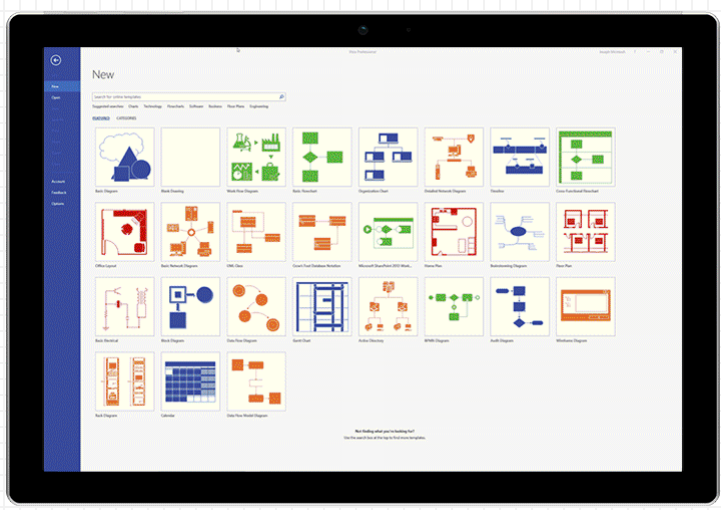
•商业信息→视觉图表呈现



4

# Visio能做什么？

- 商业数据→视觉图表呈现



5

# 创建绘图文档



6

# Visio 界面介绍



7



# Visio应用概述

8

## 绘图流程

1 通过打开模板开始创建图表。

2 通过将形状拖到绘图页上来向图表添加形状，然后重新排列这些形状，调整它们的大小和旋转它们。

3 使用连接线工具连接图表中的形状。

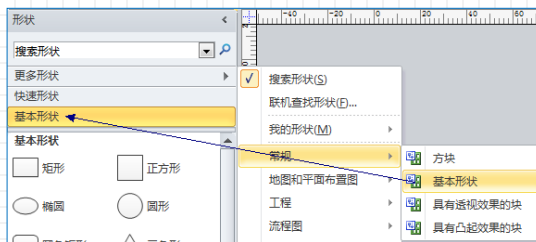
4 为图表中的形状添加文本并为标题添加独立文本。

5 使用格式菜单和工具栏按钮设置图表中形状的风格。

9

## 使用模具

- 使用模板的模具
  - 【新建】-【模板类别】，选择模板创建即可在窗口左侧出现模板中的模具。
  - 用鼠标拖动形状到绘图中即可。
- 添加其他分类的模具
  - 【形状】-【更多形状】



10

## 组织绘图模具

### • 文件类型

- Visio常规文件——\*.vsdx
- 模具文件——\*.vssx
- 模板文件——\*.vstx

### • 打开其它模具文件

### • 组织自定义的模具

由于 Visio 模具是只读的，而且其中包含的形状都受版权保护，因此您应在自己的“收藏夹”模具或其他自定义模具中创建 Visio 主控形状的副本，才能对该主控形状进行编辑以作己用。

11

## 自定义模具

### • 创建新模具

- 【形状】-【更多形状】-【新建模具（公制）】
- 拖动绘图页中的形状到【形状】窗格中

### • 导入第三方模具

- 【文件】-【选择】-【高级】-【文件位置...】

### • 编辑主控形状

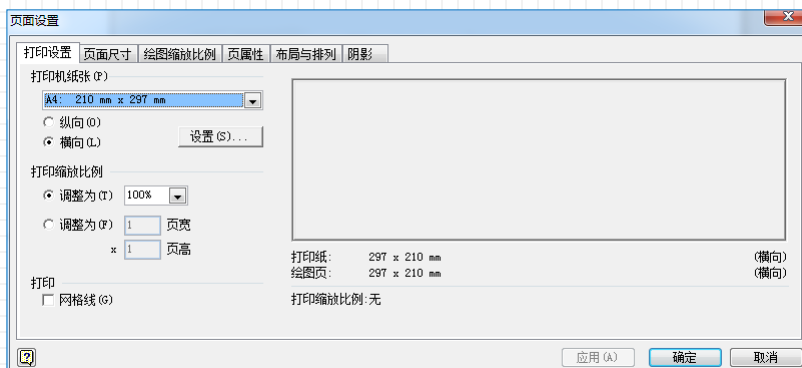
- 选择主控形状，右击【编辑主控形状】-【主控形状属性】

12

## 文档页面设置

### • 【插入】 - 【页面设置】

- 打印设置、页面尺寸、绘图缩放比例、页属性、布局与排列、阴影

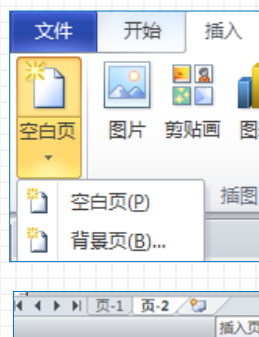


13

## 插入绘图页

### • 绘图页

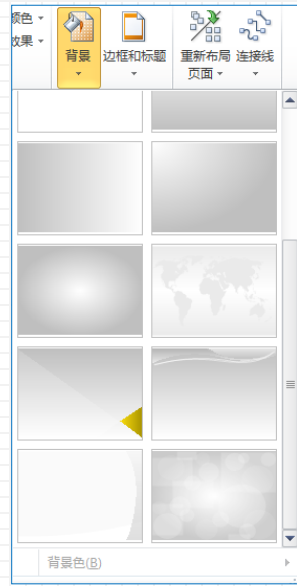
- 前景页
  - 【插入】 - 【空白页】 - 【空白页】
  - 直接单击插入页
  - 删除/重命名绘图页面
- 背景页
  - 【插入】 - 【空白页】 - 【背景页】



14

## 背景页设计

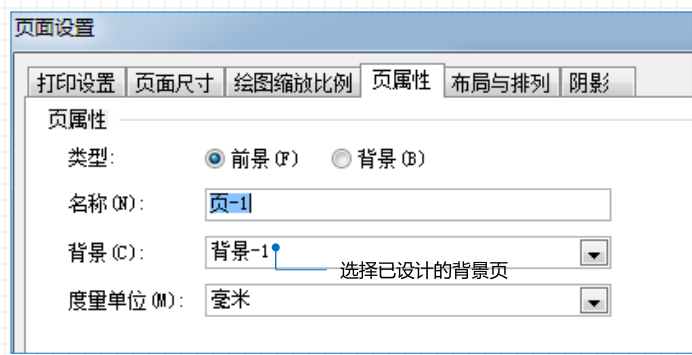
- 插入预置背景
  - 【设计】 - 【背景】 - 【背景】
  - 【设计】 - 【背景】 - 【背景/背景色】



15

## 指定背景页

- 【页面设置】 - 【页属性】 - 【背景】
  - 一个背景页可以为多个前景页所应用



16



## 绘制形状

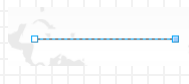
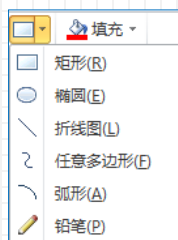
• 在Visio中提供了6种基本绘图形状。

• 【开始】 - 【工具】 - 【矩形】

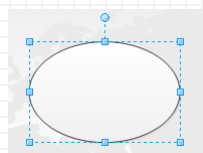
• 形状分类

- 一维形状
- 二维形状

• 形状手柄



一维形状



二维形状

17

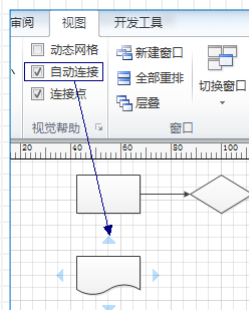
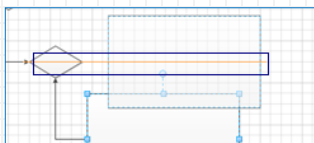
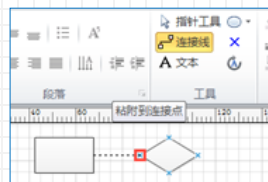
## 形状的组合与连接

• 组合

- 【开始】 - 【排列】 - 【组合】

• 连接

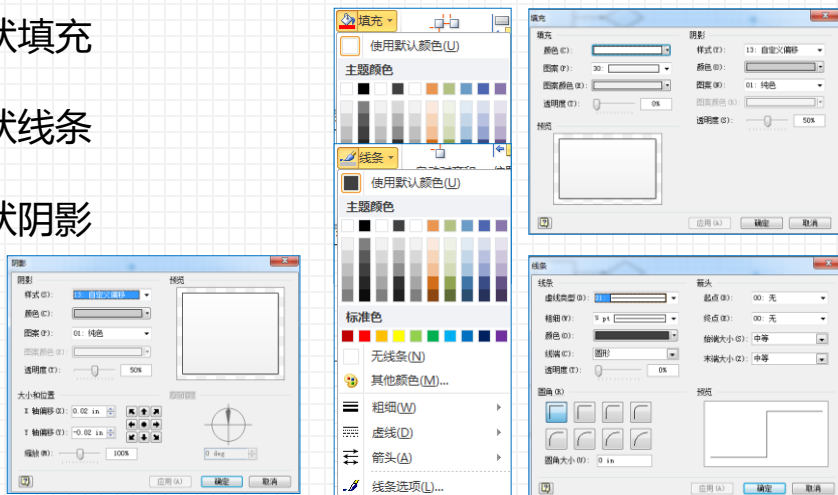
- 手动连接
- 自动连接
  - 【视图】 - 【视觉帮助】 - 【自动连接】
  - 【动态网络】
  - 添加/移动/删除链接点



18

## 形状样式设定

- 设置形状填充
- 设置形状线条
- 设置形状阴影



19

## 形状旋转与层次结构

- 翻转形状
  - 【开始】-【排列】-【位置】-【旋转形状】
- 调整形状的层次
  - 【开始】-【排列】-【上移一层】
  - 或【下移一层】

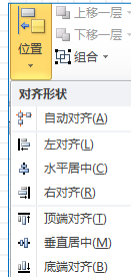


20

# 形状对齐排列

## • 形状对齐

- 水平对齐
- 垂直对齐



## • 分布形状

- 分布形状的作用是控制形状按指定的方式和间隔排列。
- Visio允许用户直接设置【横向分布】和【纵向分布】，以及设置【其他分布的选项】。

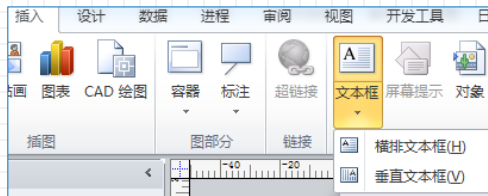


21

# 文本框应用

## • 【插入】 - 【文本】 - 【文本框】

- 横排文本框
- 竖排文本框



22

# 主题应用

## • 【设计】 - 【主题】



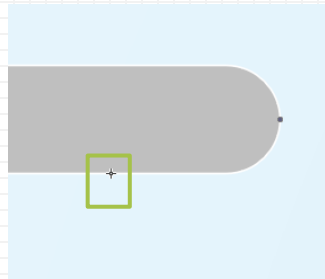
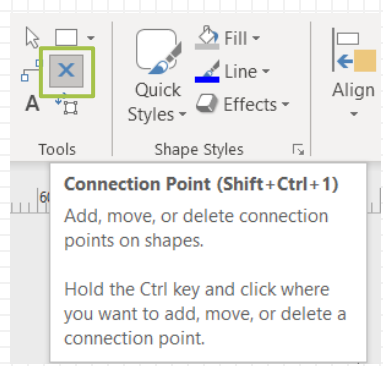
23

# 技巧1：快速连接形状

- 1 Go to **View** and make sure **AutoConnect** is selected.
- 2 On the **Shapes** pane on the left, select **Basic Shapes**.
- 3 Drag any shape from **Basic Shapes** to the gray box on the right.
- 4 Point to the shape to see the **AutoConnect** arrows.
- 5 Point to the arrow in the direction where you want to add another shape.
- 6 Select a shape to add and connect it instantly.

24

## 技巧2：为图形添加连接点



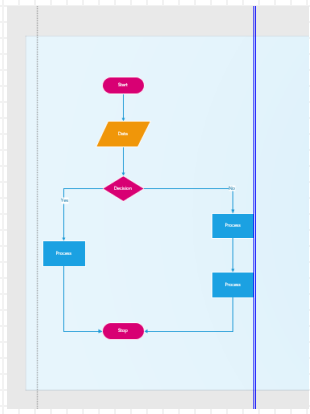
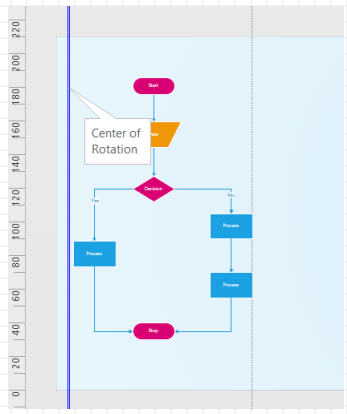
按Ctrl键，在图形边缘添加连接点

25

## 技巧3：使用参考线对齐图形

从标尺拖拽生成参考线

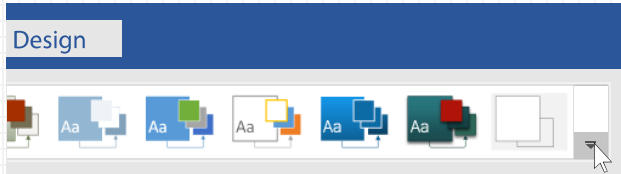
根据参考线对齐、移动



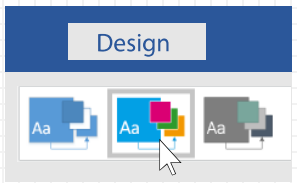
26

## 技巧4：使用主题快速修饰图形

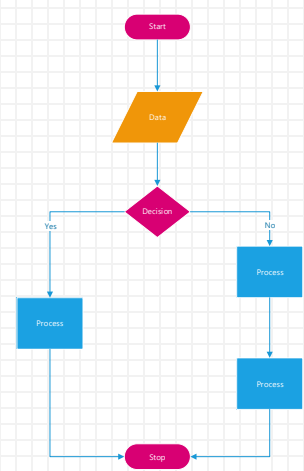
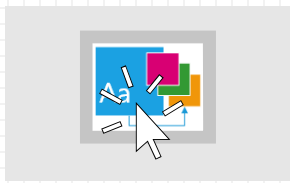
1 On the **Design** tab, in the **Themes** group, click the **More** arrow.



2 Hold your mouse pointer over a theme to see a preview on the drawing page.

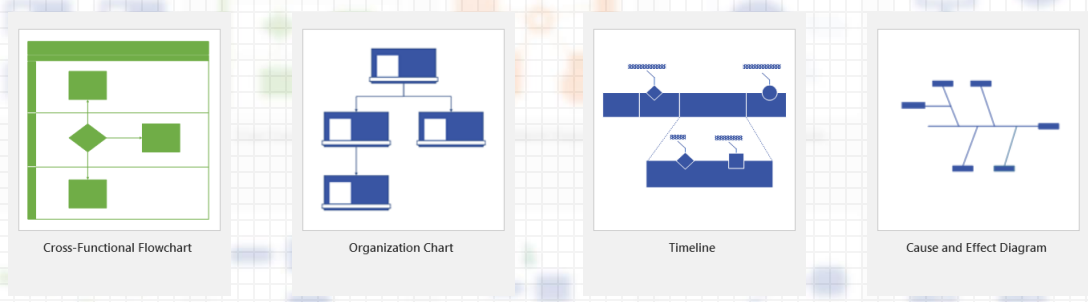


3 Click the theme to apply it.



## 常用商用图形绘制

## 信息可视化——常见商务管理工具与技术



工作流程

范围、资源管理

进度管理

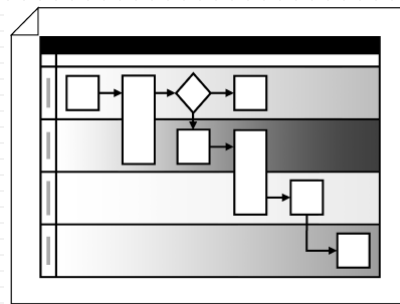
数据收集与分析

## 流程图

### • 基本流程图

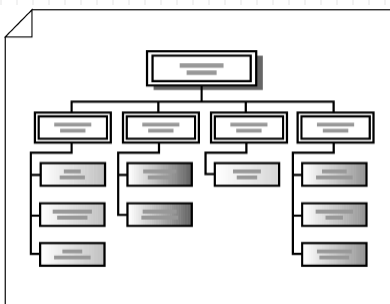
- 对齐
- 分布
- 辅助线
  - 利用辅助线规划结构
  - 便于图形的位置批量调整

### • 职能流程图



## 组织结构图

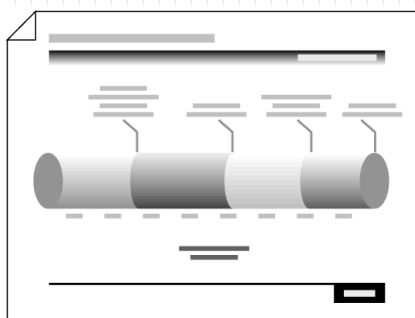
- 内容添加
  - 排列方式
  - 格式编辑
    - 配色方案
    - 样式
    - 背景设置
  - 超级链接
- 与Excel交互操作
  - 组织结构图向导
    - 根据数据表自动生成



31

## 时间线

- 项目经理可以使用时间线来表示项目持续的时间和里程碑
- 主管可以使用时间线来确保小组成员明白各自的最终期限
- 文档管理专家可以使用时间线来

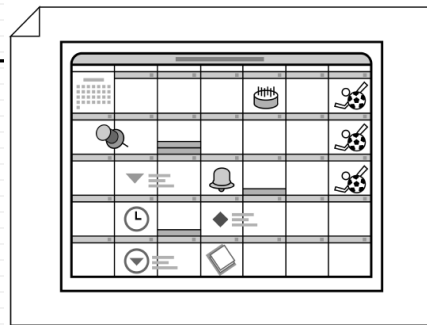


32



## 日历

- 管理人员可以使用日历来跟踪雇员假日
- 项目经理可以将日历并入项目管理文档，以便小组成员查看项目日程安排
- 活动策划者可以使用日历来安排—



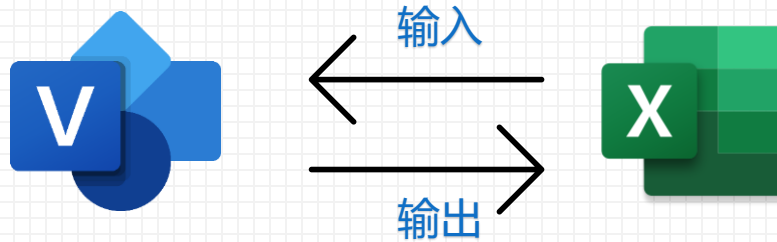
33



## 数据连接管理

34

## Visio可视化信息输入、输出

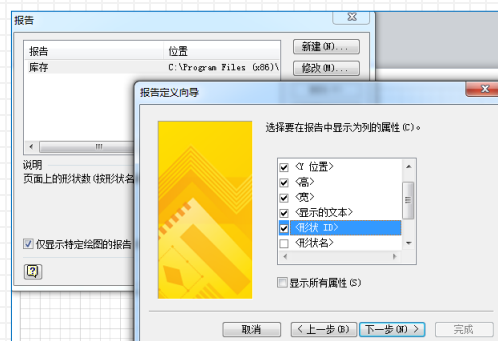
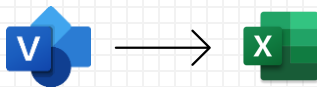


35

35

## 输出：任何图表生成形状报表

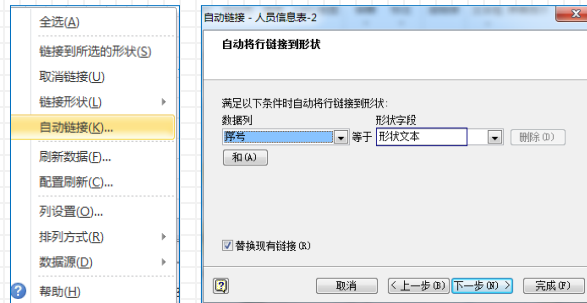
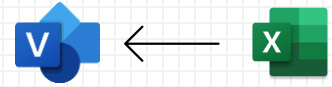
- 形状报表是Visio自带的一种统计工具，其可以统计Visio绘图文档中包含的组件类型，以及各组件数量。
  - 【审阅】 - 【报表】 - 【形状报表】



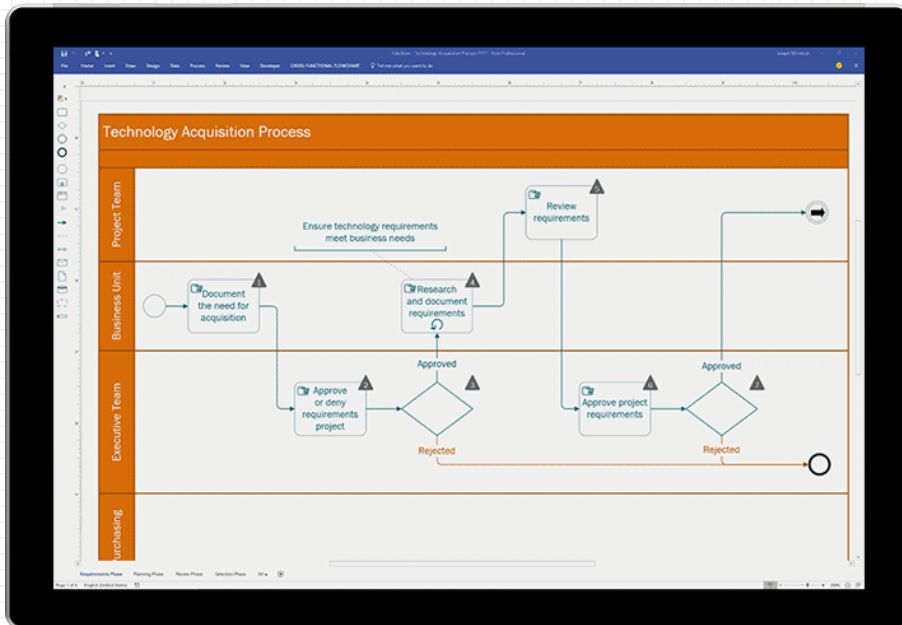
36

## 输入：为形状导入数据

- 导入数据
  - 【数据】 - 【外部数据】 - 【将数据链接到形状】
- 链接数据形状
  - 拖动数据链接
  - 执行链接命令
- 自动连接数据
- 更新导入数据



37



38

# 操作展示



将数据行拖动到形状上

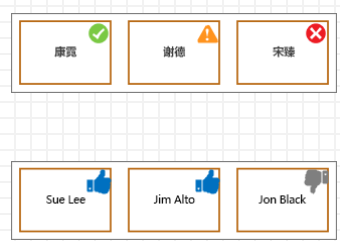
39

# 使用图标

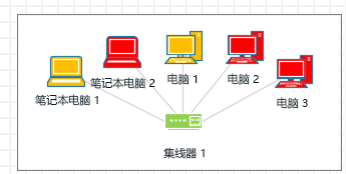
数据条:



图标集:



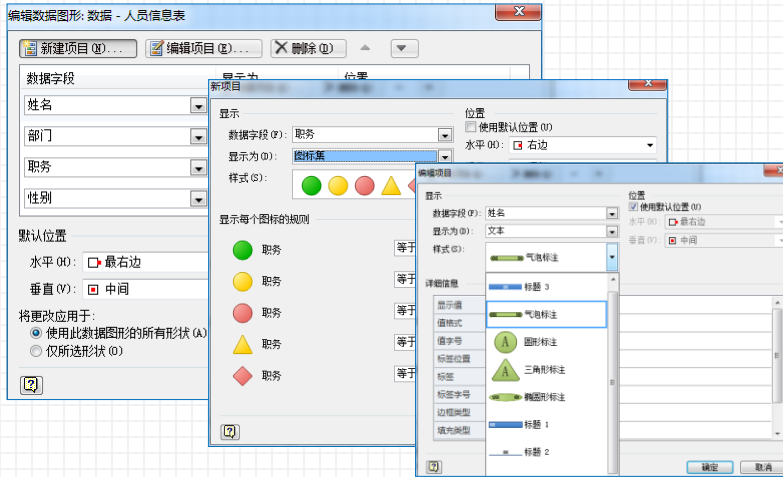
按值颜色:



40

## 编辑数据图标

- 选中形状，右击，【数据】 - 【编辑数据图形】



41

## 总结

01 Visio应用概述

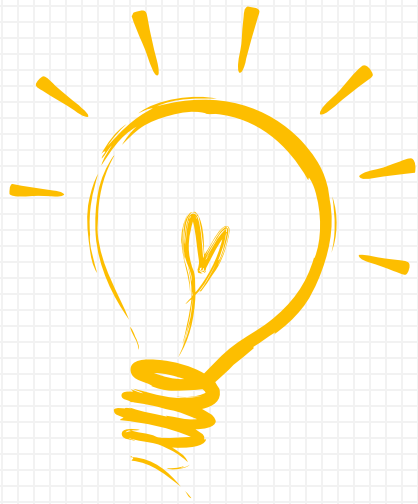
02 Visio应用基础

03 常用商用图形绘制

04 数据连接管理

42

42



谢谢大家

